

## EXCAVACIONES EN CIUDAD SANDINO (N-MA-37)

*Chad Keller  
Charles Lawson  
Ryan Sievers*

### RESUMEN

En este artículo exponemos un resumen de los descubrimientos en el trabajo de campo en 1996, en el sitio Ciudad Sandino (N-MA-37). Presentamos, además de los resultados de la cerámica, lítica y entierros encontrados, algunas especulaciones sobre el sitio. Esto es muy importante porque hemos aumentado la base de datos del sitio y los hemos relacionado con otros sitios de la región de la Gran Nicoya en Centroamérica.

La ocupación del sitio Ciudad Sandino alcanza los 2,000 años. El más antiguo tipo cerámico diagnóstico encontrado es del período Tempisque, abarcando cerca de los 500 a.C. Los objetos culturales de fechas más recientes son del período Ometepe, es decir, de la época de la invasión española.

### ABSTRACT

This article presents a summary of the discoveries from the 1996 field work done at the site of Ciudad Sandino (N-MA-37). The ceramics, lithics, burials, and some general speculations on the site of Ciudad Sandino are presented in this article. Building on the previous data, this field season has been very useful in broadening the comparative data sample for Ciudad Sandino and its relation to other sites within the Greater Nicoya region of Central America.

The occupation of Ciudad Sandino lasted from 2,000 years. The oldest ceramic Type found dates to about 500 A.D. and is from the Tempisque period. The most recent cultural artifacts are from the Ometepe period.

### INTRODUCCIÓN

La localización del sitio, muy cerca de la costa sur del Lago Xolotlán, fue idónea para la habitación de la población precolombina ya que tuvo abundante agua para la subsistencia a base de productos acuáticos y agrícolas. Además, pudo estar fácilmente disponible mucho barro para la elaboración de sus artefactos domésticos y para la construcción de sus viviendas.

El tamaño del sitio no estaba calculado todavía en esta segunda temporada de campo, y es indeterminado, dado el negativo impacto arqueológico que ha tenido la urbanización en la zona. Un ejemplo de la modificación del territorio lo observamos al poner los tres sondeos de prueba. En primer lugar los ubicamos sobre terreno de propiedad privada y a sólo 3m de estructuras habitacionales modernas. Por otro lado, la estratigrafía de los sondeos estaba totalmente alterada, indicada por la incongruencia entre el fechamiento de los restos arqueológicos y su orden de aparición en los niveles estratigráficos.

### METODOLOGÍA

Las excavaciones fueron iniciadas el 2 de julio, con el propósito de aumentar la base de datos existente (García, 1995). El reporte por parte de los vecinos de la presencia de urnas funerarias fue el primer factor tomado en consideración para establecer las operaciones en el sitio. La primera zona, N-MA-37, fue designada para los Sondeos 1 y 2, sobre los terrenos de la familia Morales. La zona N-MA-12 fue asignada para el Sondeo 1 (González et al., este volumen).

Los tres sondeos fueron establecidos con un estándar de alineación con el norte, todos de 2x2m, excavados en niveles arbitrarios de 10cm, y ubicados en relación a los informes de los hallazgos hechos por los vecinos.

## EXCAVACIONES

### SONDEO 1, N-MA-37

Ubicamos este sondeo en la propiedad de la familia Morales (fig. 7.1). Aquí encontramos muestras de artefactos líticos y cerámicos, los cuales fueron recuperados de un contexto muy moderno y alterado. En la parte media y sur, encontramos además, la presencia de desechos modernos incluyendo vidrios, plásticos, metales, madera y un poco de cabello humano.

El suelo estaba muy suave, fino y no compacto en todas las capas. En el nivel 3 (50-65cm) y en la parte media al norte, encontramos dos posibles moldes de postes, los que fueron definidos por la decoloración del suelo. No podemos afirmar si son o no moldes de postes, pero sí que son circulares. El primero posee un diámetro de 25cm aproximadamente, y el otro de 35cm. En el nivel 4 (65-75cm) fue encontrado otro posible molde de poste con un diámetro de 20cm aproximadamente. Como este sondeo no produjo una gran cantidad de información, lo terminamos aproximadamente a los 85cm de profundidad.

### SONDEO 2, N-MA-37

Esta excavación la comenzamos el 8 de julio y es considerada la más productiva en términos de la cantidad de artefactos encontrados en total en el sitio. El primer nivel, correspondiente a la capa de humus gris/café, tenía un grosor de 23cm. El segundo nivel, correspondiente a una capa de sedimento barrosa, tenía un grosor de 70cm. La tercera capa o tercer nivel, estaba compuesta por una capa de tierra arenosa color café, que además contenía cuatro grandes depósitos compactos de talpetate gris y la urna funeraria #1. La cuarta capa y final de la excavación, consistía en material volcánico como ceniza blanca/café y piedra pómez. Aquí, a pesar de la esterilidad del terreno, encontramos la urna funeraria #2 (fig. 7.2). La profundidad de la excavación alcanzó los 125cm.

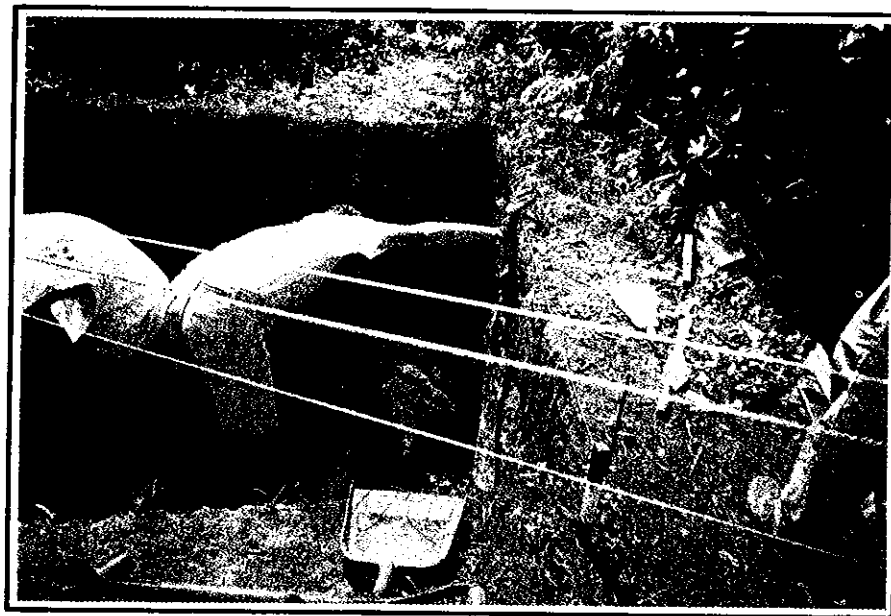


Figura 7.1.  
Equipo de excavación, N-MA-37,  
Ciudad Sandino.

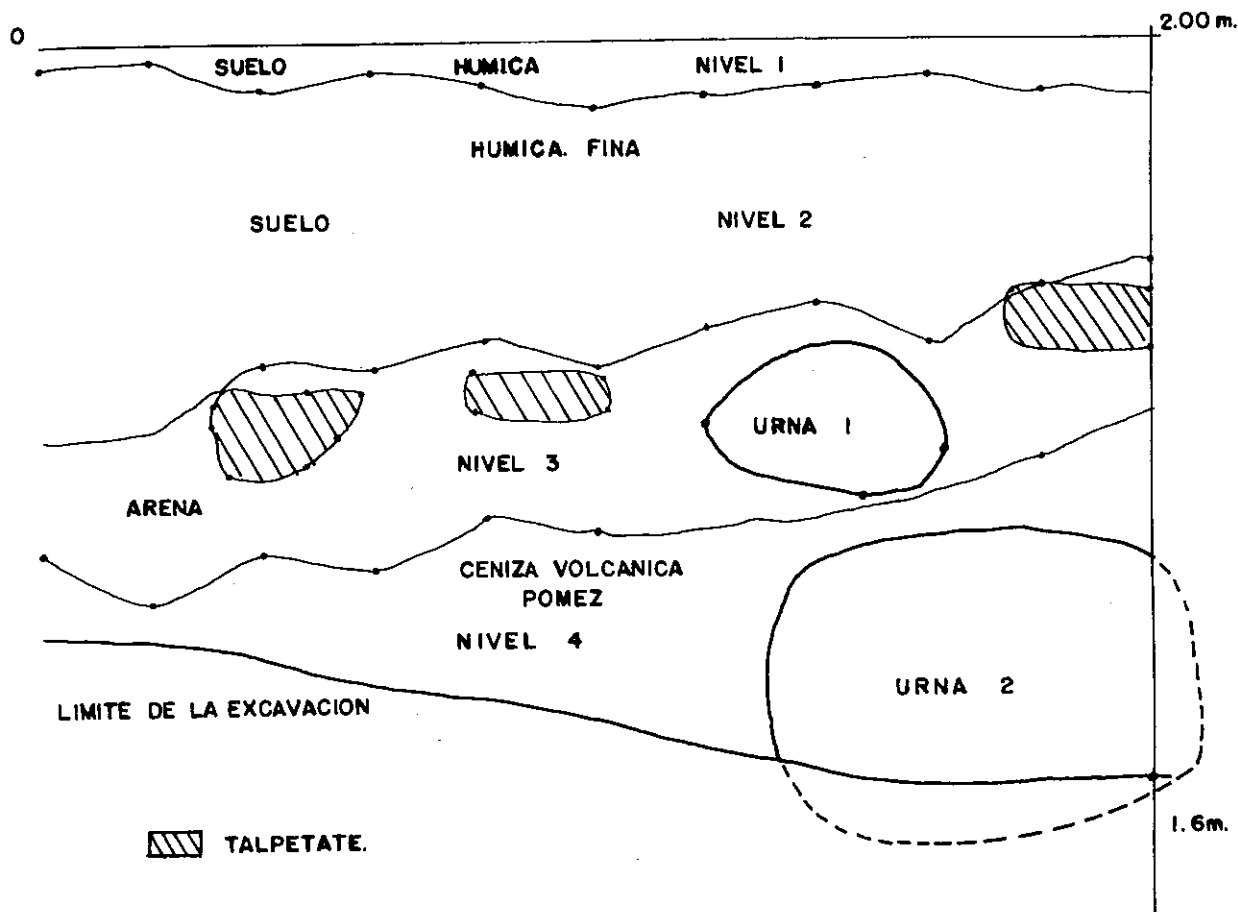


Figura 7.2. Perfil del Sondaio 2, N-MA-37, Ciudad Sandino.

### SONDEO 1, N-MA-12

Esta excavación produjo la más útil muestra de tiestos cerámicos diagnósticos, así como la más grande cantidad de material cerámico encontrado en los tres sondeos. Lograron establecer 6 niveles en este sondeo, pero después el terreno se volvió estéril de material cultural, aunque se continuaron las excavaciones (González et al., este volumen).

### PRÁCTICAS MORTUORIAS

La urna funeraria #2 fue encontrada en el Sondaio 2, a una profundidad de 145cm. Estaba tapada con una vasija puesta boca abajo (fig. 7.3). La tapa tenía un borde angular muy bien definido pintado de rojo con grandes cantidades de carbón en el exterior. Tiene forma de una esfera globular oblonga, con un diámetro (en su interior) de 62cm y 70cm de altura. La urna es utilitaria. Posee un grosor uniforme de 15mm. Es de color café-rojizo y la textura de la superficie y del interior es lisa. El borde y el labio de la urna fue quebrado para ampliar su tamaño en 39cm. Esto fue hecho probablemente con el fin de insertar los huesos del muerto por la boca de la urna (fig. 7.4). No encontramos los restos del borde.

Las urnas que donó el señor Morales al Museo Nacional de Nicaragua en el contexto del proyecto arqueológico metropolitano, también poseían cuatro vasijas de cerámica como tapas.

La urna funeraria #1 es similar a la urna funeraria #2. Es globular y oblonga, con un diámetro de la boca de 64cm. El borde de esta urna estaba quebrado, lo que confirma su utilización como urna funeraria.

Encontramos restos de huesos humanos en su interior, sin embargo, desconocemos el contexto cultural, el número de individuos al o a los que pueden pertenecer los restos óseos humanos encontrados, la edad, el sexo, etc. La urna presenta deterioro y está fragmentada, aunque presenta rasgos de antigua reparación.

La urna funeraria #2 tiene muy bien definido el falso borde y tiene un diámetro de 51cm y su profundidad es de 46cm. También se recuperó en fragmentos.

La urna funeraria #3 tiene forma de zapato, y es del tipo cerámico Sacasa Estriado (Bonilla et al. 1990:227) del período Sapoá. La encontré completa, desconociendo nosotros su contenido. La parte frontal presenta el diseño de un rostro zoomorfo modelado, característico de las urnas del tipo Sacasa Estriado.

La última vasija donada es una olla pequeña, de forma esférica. Posee una parte plana en la base y un collar punteado. Sus dimensiones son: altura 17cm; ancho 16cm, por lo que no debe haber sido utilizada para enterramientos, sino posiblemente como ofrenda asociada a un entierro.

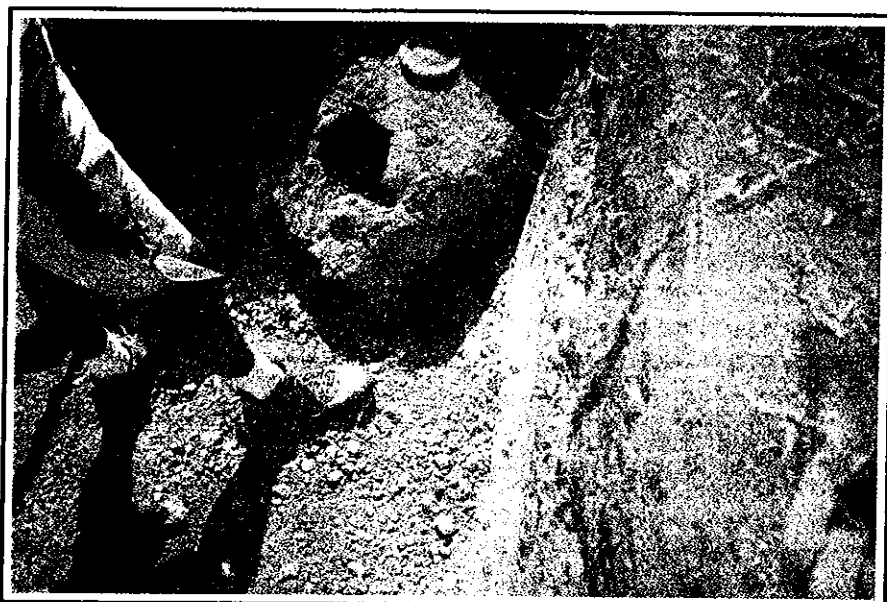


Figura 7.3.  
Urna funeraria (con tapón de otra vasija invertida), N-MA-37, Ciudad Sandino.

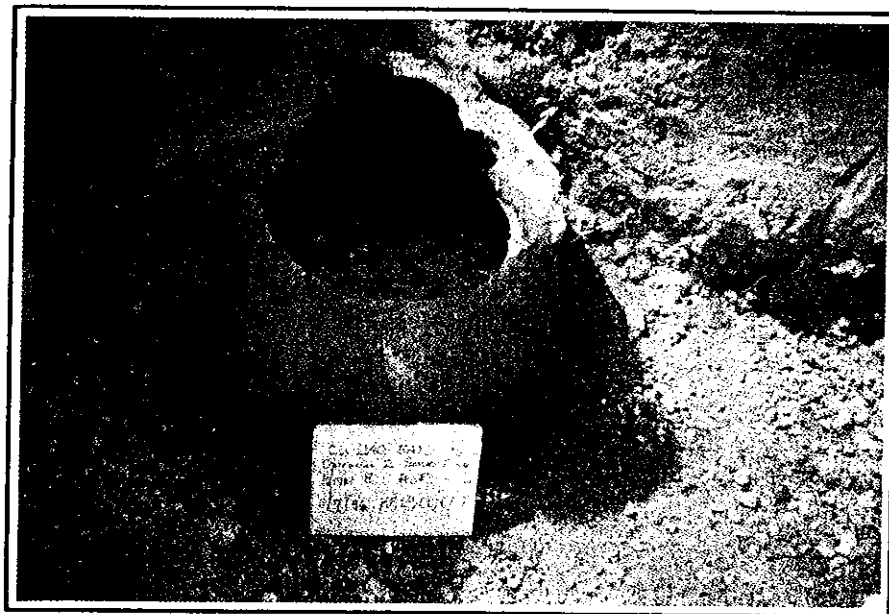


Figura 7.4.  
Urna funeraria # 2, con tapón levantado y restos humanos visibles dentro de la vasija principal, N-MA-37, Ciudad Sandino.

La figura 7.5 muestra la urna funeraria #2 cubierta con papel de aluminio y reforzada para el traslado al Museo Nacional. La figura 7.6 revela el contexto estéril después de haber sido sacada la urna.

## COMPARACIONES

La urna funeraria #1 y la urna funeraria #2 del Sondeo 2 fueron identificadas como "ollas". La descripción de estas urnas se corresponde con las encontradas y descritas por Haberland (1992) en el cementerio de San Antonio, en la Isla de Ometepe. Eran grandes, con bases anulares, cuerpos ovoides, bocas anchas, cuellos verticales, levemente planas y bordes reforzados. Tenían los cuerpos brochados con el cuello y los labios pintados de rojo, o frecuentemente hechas de barro de color rojo natural. Haberland también dijo que las urnas tenían un acabado muy pobre y sin brillo en el exterior. La similitud con las urnas donadas al Museo Nacional por los vecinos de Ciudad Sandino, nos han ayudado a comprender las prácticas

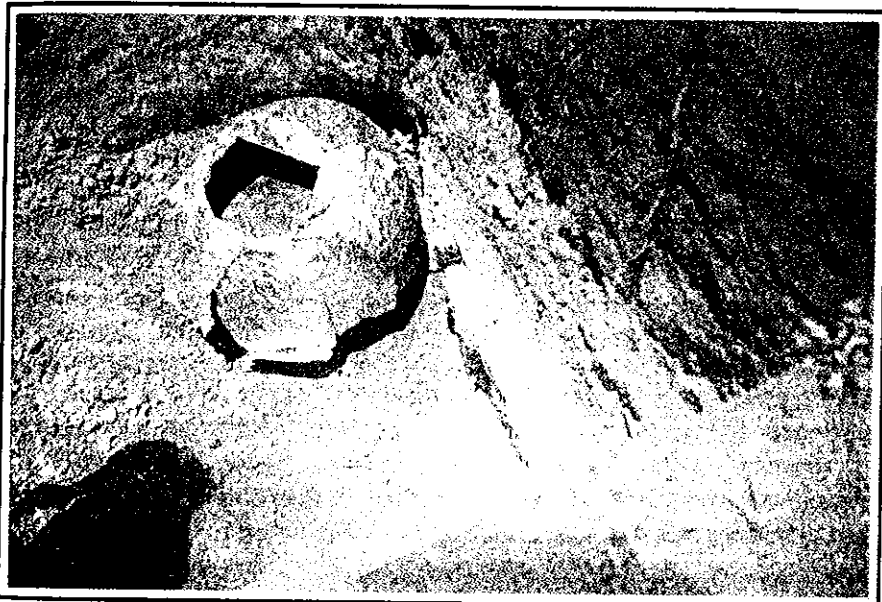


Figura 7.5.  
Urnas funerarias envueltas en papel de aluminio y otros materiales, para facilitar su traslado seguro al Museo Nacional de Nicaragua. Sitio N-MA-37, Ciudad Sandino.

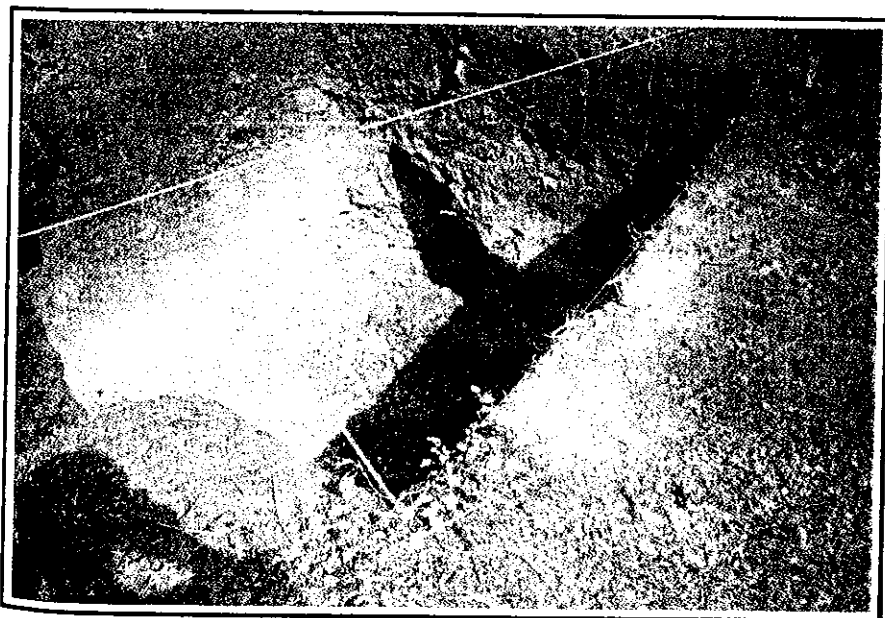


Figura 7.6.  
Fondo del sondeo de donde fue sacada la vasija funeraria, sitio N-MA-37, Ciudad Sandino.

mortuorias de los antiguos pobladores de este sector de Nicaragua.

La ausencia de bordes en las urnas grandes tipo "ollas" indica que fueron utilizadas para entierros secundarios, y contrastan con las urnas observadas por Haberland, que eran ollas con distintos bordes intactos. También, las aparentes reparaciones hechas a la urna funeraria # 1 indican la dificultad de producir vasijas grandes; su dificultad de construcción y la necesidad de utilizar y mantener la apariencia de la vasija, evidencia eso. El recorte de tamaño y la uniformidad en la elaboración de las ollas sugiere que las personas que habitaron Ciudad Sandino antiguamente, poseían un avanzado dominio en la producción de artefactos cerámicos.

El uso del "cuenco invertido" (Haberland, 1992:96) para tapar las vasijas ollas, indica una interrelación de ideas en cuanto a enterramientos entre los pobladores de Ciudad Sandino y los antiguos habitantes de la zona del cementerio de Los Angeles, en la Isla de Ometepe, al igual que las encontradas por Bransford (1881) en varios sitios cerca de Moyogalpa. Aunque las vasijas hayan sido cubiertas de maneras diferentes, la sólo práctica de cubrirlas con un cuenco invertido, establece una relación.

Las prácticas mortuorias de Ciudad Sandino y de San Lázaro abarcan una gran cantidad de similitudes también. Las ollas grandes y las vasijas en forma de zapato con brochados exteriores (Haberland, 1992:109), fueron encontrados en ambos sitios. La función y el tratamiento de las vasijas es similar. En las excavaciones sólo las urnas grandes tapadas con vasijas pequeñas fueron las que presentaron mayor destrucción. La especulación del uso de las vasijas como urnas funerarias para entierros secundarios de adultos también coinciden con las urnas del sitio.

Fue difícil comprender el uso primario de las vasijas, porque es mejor atribuirle su relación secundaria para prácticas mortuorias ya establecidas. Hughes y Dixon especularon que las urnas en forma de zapato eran, en principio, utilizadas como artefactos domésticos (Hughes, 1980:83).

En la urna funeraria #2 no encontramos evidencias, en el exterior, de depósitos de carbón a consecuencia de algo que haya sido quemado (fig. 7.7).

La urna funeraria #1 de Ciudad Sandino es similar a las urnas en forma de zapato y ollas encontradas en el Barrio Las Torres (García et al., este volumen), las que contenían (algunas de ellas) restos óseos humanos.

Haberland obtuvo una fecha de carbono 14 del sitio San Lázaro (con un rango de 1380-1410 d.C.). Esta datación tiene similitudes con las dataciones aproximadas que se han establecido para Ciudad Sandino,

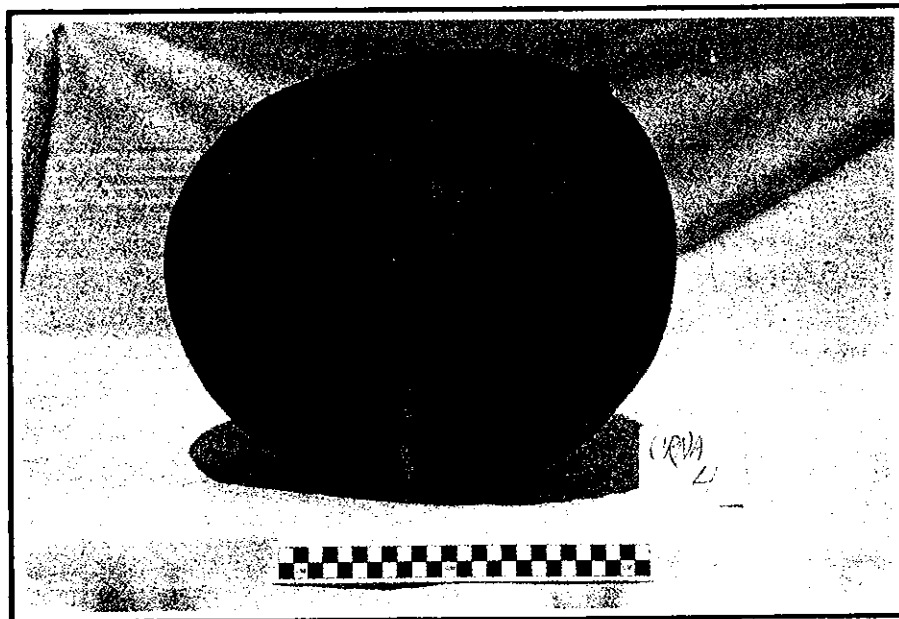


Figura 7.7.  
Urna funeraria limpiada y en custodia en los laboratorios del Museo Nacional de Nicaragua.

a través de los fechamientos de los tiestos de cerámica diagnósticos. Se ha especulado, sin embargo, que las urnas de Ciudad Sandino podrían datar desde el 800 d.C.

La presencia de las vasijas ollas y las vasijas en forma de zapato encontradas en Ciudad Sandino, conforman una especie de comunidades si se agrupan junto con las demás, encontradas en otros sitios ubicados en los alrededores de Managua, y los sitios en la Isla de Ometepe. Los dos estilos de vasijas encontrados en Ciudad Sandino presentan dos alternativas de interpretación: (a) Prácticas mortuorias diferentes durante el mismo período de tiempo, o (b) Costumbres mortuorias diferentes en fases o períodos distintos.

## CERÁMICA

De las excavaciones de 1996, obtuvimos 3,607 tiestos de cerámica, entre diagnósticos y no diagnósticos. La mayoría de estos tiestos fueron encontrados en los niveles de 50-80cm, es decir, después que casi todas las unidades habían sido consideradas estériles de artefactos culturales, exceptuando el Sondeo 2, donde encontramos dos urnas funerarias (fig. 7.2). Estas urnas no tenían ofrendas funerarias asociadas ni tiestos de cerámica ni artefactos líticos, lo que quiere decir que fueron enterradas en suelo estéril culturalmente hablando. La Tabla 7.1 describe los tipos cerámicos y los niveles en los sondeos donde fueron encontrados los tiestos.

Tabla 7.1

Sitio: Ciudad Sandino

(N-MA-37)

(N-MA-12)

TIPO CERÁMICO	UNIDAD 1			UNIDAD 2						UNIDAD 1						TOTAL
	1	2	3	1	2	3	4	5	6	1	2	3	4	5	6	
Usulután Negativo		1		1	1	1					2	2	1		2	11
León Punteado	1										1		4	10	6	22
Las Brisas Impreso													1			1
Borgoña Estriado				1		1								1	2	5
Chávez Blanco sobre Rojo		1								1					1	3
Segovia Naranja									1				2		1	4
Pataky Policromo	1															1
Delirio Rojo sobre Blanco														1		1
Sacasa Estriado	2		2	8	4					2			3	5	2	28
Ometepe Rojo Inciso	1															1
Vallejo Policromo		1			1											2
Combo Colador															1	1
NO DIAGNÓSTICOS	279	156	15	91	66	86	38	6	8	317	238	479	948	527	272	3,526
TOTALES	264	159	17	101	72	88	38	6	9	323	241	490	965	542	272	3,607

Algunas conclusiones pueden desprenderse de los resultados reflejados en la Tabla 7.1. El Sondeo 1 en N-MA-12, por ejemplo, produjo la mayor cantidad de material cerámico, entre tipos diagnósticos y sin clasificar. Además, este sondeo poseía la mayor cantidad de material cerámico en sus niveles más profundos si se le compara con los Sondeos 1 y 2 (N-MA-37). Esto quizá se deba a la distancia que tiene el Sondeo 1 (N-MA-12), en relación a los Sondeos 1 y 2 (N-MA-37). Estos dos últimos sondeos presentaron más características funerarias que domésticas.

Otro aspecto interesante son los diferentes fechamientos por períodos de los tiestos cerámicos en los tres sondeos. Después de comparar los períodos a los que pertenecen y el nivel estratigráfico en donde

fueron hallados, encontramos que no existe una correspondencia entre ellos. Por ejemplo, en el Sondeo 1 (N-MA-12), un número de tiestos presentó los rasgos que distinguen al tipo cerámico diagnóstico Usulután Negativo (Demarest y Sharer, 1982; Sears, s.f.) y que datan del período Tempisque (500 a.C.-200 d.C.), fueron hallados en los primeros tres niveles. La mayoría de los tiestos del tipo León Punteado (Bonilla et al. 1990:121), y todos los del tipo Borgoña Estriado (S. Salgado, 1992), ambos del período Bagaces (300-800 d.C.), fueron encontrados en los tres últimos niveles. También, tiestos cerámicos del período Sapoá (800-1350 d.C.) como Sacasa Estriado (Bonilla et al. 1990:227) fueron hallados en los distintos niveles, pero en mayor cantidad en los niveles más profundos, al igual que los tiestos de Usulután Negativo. Esta mezcla de la estratigrafía del suelo y los tiestos encontrados, se debe a que los sondeos los pusimos en un área perturbada debido a la instalación de tuberías para el paso del agua. Ninguno de los sondeos contenía artefactos culturales bajo la capa de tierra perturbada.

## SECUENCIA CULTURAL DE LA CERÁMICA DE CIUDAD SANDINO

Las excavaciones en Ciudad Sandino nos ayudaron a determinar que hubo una ocupación poblacional desde los 500 a.C. hasta después de la invasión española. No encontramos evidencias que apoyen la ocupación poblacional durante el período Orosí (2000 a.C.-500 a.C.).

### Período Tempisque (500 a.C.-300 d.C.)

Este período está representado por tiestos cerámicos diagnósticos del tipo Usulután Negativo (Tabla 7.1). Al principio de las excavaciones se creyó que el Usulután Negativo pertenecía al período Bagaces; sin embargo, un fechamiento de carbono-14 (70 d.C.) de unos restos encontrados en Villa Tiscapa, estaban asociados con algunos tiestos del tipo Usulután Negativo, los cuales no entran dentro del período Tempisque. Esto coincide con lo reportado el año pasado (García, 1995). Sin embargo, hay que mencionar que el año pasado basaron este supuesto alrededor del hallazgo del tipo Rosales Esgrafiado en Zonas (Bonilla et al. 1990:54), no encontrado en esta temporada.

### Período Bagaces (300-800 d.C.)

El mayor porcentaje de cerámica encontrado este año en el sitio Ciudad Sandino es de este período, incluyendo León Punteado, Segovias Naranja (Fletcher et al. 1993:185), Las Brisas Impreso (Zambrana, 1995), Borgoña Estriado y Chávez Blanco sobre Rojo: Variedad Astorga Crema (S. Salgado, 1992). De éstos, prevaleció el tipo León Punteado, con veintidós tiestos. Un hallazgo importante fueron cinco tiestos de Borgoña Estriado, ya que es el más fuerte indicador del período Bagaces.

### Período Sapoá (800-1350 d.C.)

La segunda muestra más grande de tiestos cerámicos diagnósticos, 37.5%, pertenecen al período Sapoá. Esto no coincide con lo encontrado en las prospecciones de 1995, ya que no encontraron ningún tiesto que datara de este período (García, 1995). El principal tipo diagnóstico representativo fue el Sacasa Estriado, utilizado principalmente como urnas funerarias. También pertenece a este período el tipo Pataky Policromo (Bonilla et al. 1990: 247) y Delirio Rojo sobre Blanco (Andrews V., 1976).

### Período Ometepe (1350-1520 d.C.)

De este período no se encontraron grandes cantidades de tiestos cerámicos diagnósticos representativos en la colección de 1996 de Ciudad Sandino. Fueron encontrados los tipos Combo Colador (Baudez, 1967; Healy, 1980:113), Vallejo Policromo (Bonilla et al. 1990:285) y Ometepe Rojo Inciso (Healy, 1980:161). En 1995 reportaron haber encontrado tiestos del tipo Luna Policromo (Bonilla et al. 1990: 304) en la prospección de la superficie (García, 1995). La muestra recuperada en la primera temporada de campo y la muestra recuperada este año, nos muestran que el sitio estuvo ocupado durante el período Ometepe y probablemente hasta la invasión española.



## COMPARACIONES CON OTROS SITIOS DE MANAGUA

En la Tabla 7.2 presentamos un listado de los tipos cerámicos diagnósticos provenientes de las excavaciones en Ciudad Sandino, y la comparación con los resultados del año pasado en los sitios Villa Tiscapa (Brown et al., este volumen), UNI (Bargnesi et al., este volumen), San José Robleto (Piperata, 1995), Barrio La Cruz (Brown, 1995), Acahualinca (González, 1995; García, este volumen); las zonas de Rivas y Granada; y los sectores norte y sur de la Gran Nicoya. Se puede observar que ninguno de los tipos de cerámica encontrados en esta segunda temporada de campo en Ciudad Sandino se localiza en el sector sur de la Gran Nicoya.

Tabla 7.2

TIPOS CERÁMICOS C.S.	V.T.	UNI	SJR	L.C.	ACA	RIV	GRA	Panreg.	N.SEC	S.SEC
Usulután Negativo	x	x			x	x	x			x
León Punteado	x	x		x	x	x	x	x		x
Chávez Blanco sobre Rojo	x	x		x	x			x	x	x
Las Brisas Impreso	x	x								x
Borgoña Estriado	x	x		x	x	x		x		x
Segovias Naranja	x	x								
Delirio Rojo sobre Blanco	x			x				x		x
Sacasa Estriado	x	x	x	x	x		x			x
Pataky Policromo	x							x	x	x
Vallejo Policromo	x	x	x	x			x	x		x
Ometepe Rojo Inciso	x	x	x					x		x
Combo Colador	x	x	x				x	x		x

### Simbología:

C.S. = Ciudad Sandino.

V.T. = Villa Tiscapa.

UNI = Universidad Nacional de Ingeniería.

SJR = San José Robleto.

L.C. = Barrio La Cruz.

ACA = Acahualinca.

RIV = Rivas.

GRA = Granada.

Panre = Pan-regional.

N.Sec = Sector Norte.

S.Sec = Sector Sur.

Un gran porcentaje (18.5%) del material cerámico diagnóstico es originario de Honduras, incluyendo un tiesto con una gran franja de color naranja y decorada con puntos negros y rojos. El tiesto parece ser del tipo Momta Policromo (S. Salgado, 1992). Generalmente, la cerámica con franjas anaranjadas, tales como los tipos Usulután Negativo y Segovias Naranja, son más frecuentes en el sector norte de la Gran Nicoya o de Honduras.

Segovias Naranja es bastante común en el norte de Nicaragua siendo el tipo utilizado con más frecuencia. Estilísticamente está relacionado con cerámicas del centro de Honduras, de la región del Cajón, especialmente con las cerámicas de tradición del Sulaco Anaranjado (Fletcher et al. 1993:185).

El descubrimiento de que los tiestos pertenecen a artefactos cerámicos provenientes de Honduras fue repentino, ya que ni los vecinos ni los huaqueros lo sabían. Este descubrimiento, tomando en cuenta también la carencia de cerámica proveniente del sector sur de la Gran Nicoya aporta al argumento de que las rutas de intercambio con Honduras fueron más comunes que con las del sector sur de la Gran Nicoya. Esto hace que nos preguntemos que si el tipo de tiestos provenientes de Honduras son originales o sólo copias elaboradas con materia prima local. Probablemente sometiéndolos a la prueba INAA lo podríamos saber con certeza (Eilert et al., este volumen).

La Tabla 7.3 describe y analiza cuáles tiestos fueron comunes en Ciudad Sandino y cuáles no. Los sitios UNI y Los Placeres (Stauber, este volumen) por ejemplo, más que los otros sitios del área metropolitana, presentaron más tiestos cerámicos similares a los encontrados en Ciudad Sandino en esta segunda temporada de campo. Los dos sitios mencionados, además, tenían un gran número de tiestos cerámicos sin clasificar

Tabla 7.3

TIPOS CERÁMICOS	C.S.	UNI	L.P.	V.T.	MOYUÁ	BLT
Usulután Negativo	x	x	x	x		
León Punteado	x	x	x	x		
Las Brisas Impreso	x	x	x			
Borgoña Estriado	x	x	x			
Chávez Blanco sobre Rojo	x				x	
Chávez Blanco sobre Rojo Variedad: Astorga Crema	x					
Segovias Naranja	x				x	
Pataky Policromo	x	x	x	x		
Delirio Rojo sobre Blanco	x				x	
Sacasa Estriado	x	x	x	x	x	x
Ometepe Rojo Inciso	x	x	x			
Vallejo Policromo	x	x	x		x	
Combo Colador	x	x	x	x		

**Simbología:**

C.S. = Ciudad Sandino.

UNI = Universidad Nacional de Ingeniería.

L.P. = Los Placeres.

V.T. = Villa Tiscapa.

BLT = Barrio Las Torres.

que nos sugirieron una ocupación de carácter doméstica. Sin embargo, en Los Placeres también habían tiestos de cerámica diagnóstica con decoración estilizada, indicando algún significado ceremonial.

Villa Tiscapa también comparte tipos de cerámica similares a los de Ciudad Sandino. Pero, al observar el tamaño de las excavaciones de Villa Tiscapa y la gran colección de cerámica recuperada, nos resultó muy interesante la similitud entre los artefactos cerámicos encontrados en los dos sitios. De acuerdo con lo comparado, sin embargo, el sitio UNI es el que contiene mayor similitud con la colección de cerámica de Ciudad Sandino.

## LÍTICA

En 1996 se obtuvo la primera colección de artefactos líticos del sitio Ciudad Sandino. El material lítico encontrado siguió el mismo patrón que el año pasado (Boyette y Zambrana, 1995). En menor cantidad encontramos artefactos de obsidiana, de calcedonia, de basalto, de cuarzo y jaspe. Todos estos son los materiales líticos más comúnmente encontrados en la región de la Gran Nicoya, aunque en las diferentes zonas varían las cantidades, especialmente de obsidiana. Por ejemplo, la cantidad de obsidiana encontrada de norte a sur disminuyó. Según Lange et al. (1992:54), este desnivel podría interpretarse como un reflejo relativo a la proximidad con Mesoamérica, solamente una pequeña fracción de objetos de obsidiana de Nicaragua, que nosotros vimos y coleccionamos, son similares a los objetos de obsidiana Maya.

Esto reafirma que en la colección de Ciudad Sandino no fueron encontradas navajas prismáticas. Hay que hacer notar que la obsidiana recuperada en Ciudad Sandino abarca el mayor porcentaje de obsidiana con corteza.

Por los pocos artefactos de obsidiana que encontramos, podríamos conocer la materia prima local con la que fabricaron los otros artefactos líticos encontrados. Obtener materiales locales de calidad fue un trabajo difícil para los antiguos pobladores de Managua; la solución a este problema requirió algún nivel de contacto con poblaciones foráneas. Es el caso específico de la obsidiana, un recurso no conocido como proveniente de alguna fuente local.

Las formas de los artefactos líticos encontrados en Ciudad Sandino es muy limitada, ya que sólo

encontramos lascas con y sin corteza, desechos y dos fragmentos de núcleos (fig. 7.8). La ausencia de herramientas en formas estándar reafirma la conclusión de que en este sitio hubo una industria lítica expediente (Expedient Lithic Industry), donde se produjeron los artefactos líticos necesarios en el momento y desechados después.

## METODOLOGÍA

La lítica encontrada en Ciudad Sandino fue seleccionada de acuerdo a los materiales y a las formas. Para la obsidiana utilizamos como parámetro la presencia o la ausencia de corteza. Utilizamos la metodología aplicada por Dominique Rigat en su tesis de doctorado (1992). Resumimos los análisis en este informe porque no fue posible analizar los artefactos por uso. Por ejemplo, no distinguimos entre desechos y lascas usadas. Con esa excepción, el análisis siguió el mismo formato utilizado por Boyette y Zambrana (1995).

## RESULTADOS

Las muestras de lítica encontradas tienen diferentes características. En el Sondeo 1 por ejemplo, hubo gran cantidad de material lítico, a como se puede observar en la Tabla 7.4. En el Sondeo 2 (Tabla 7.5), de donde provienen las urnas funerarias encontramos también muchos artefactos líticos: fragmentos de un núcleo de calcedonia gris-azul, así como un 50% de la lítica encontrada fue obsidiana. Aunque el tamaño de la muestra es pequeño, el porcentaje de obsidiana coincide con lo encontrado en 1995.

En el Sondeo 1, N-MA-12 (Tabla 7.6), ubicado a cierta distancia de los dos sondeos de N-MA-37, encontramos que la lítica poseía un carácter diferente. Los desechos de obsidiana alcanzan un 78% del total de material lítico encontrado en este sondeo. De éste, un 40% era obsidiana con corteza y un 38% sin

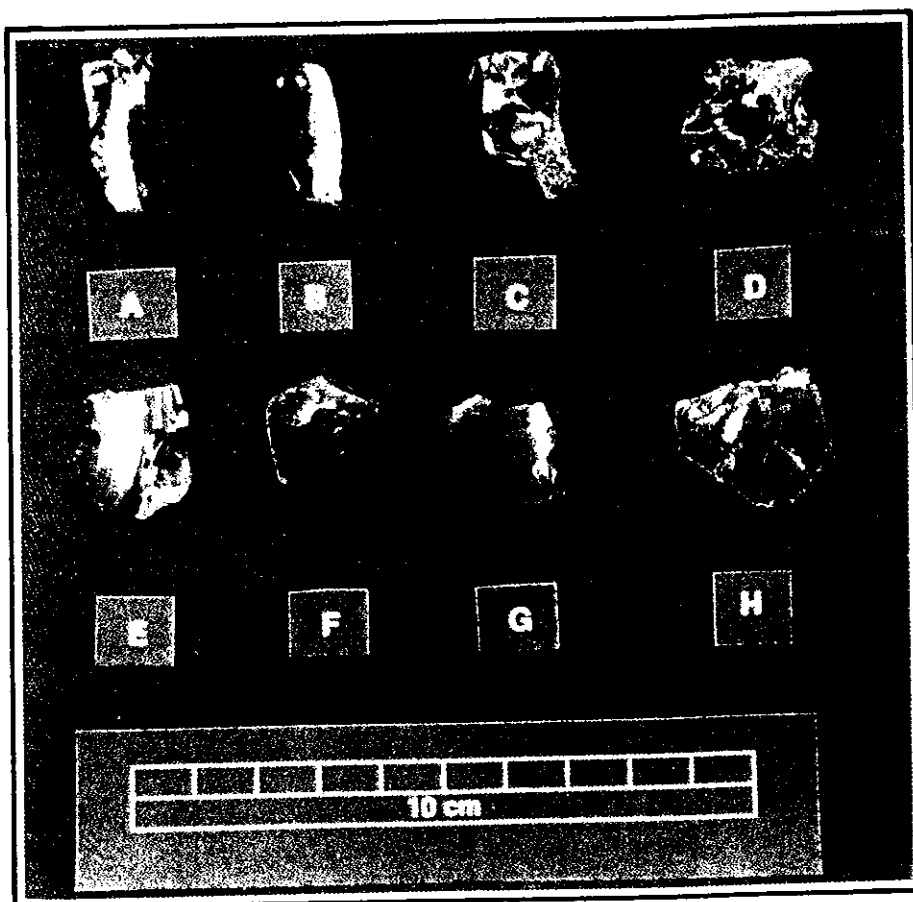


Figura 7.8.  
Ciudad Sandino (N-MA-12 y N-MA-37). Lítica. (A) Lasca de obsidiana con corteza, Lote 314; (B) Lasca de obsidiana con corteza, Lote 313; (C) Lasca de obsidiana con corteza, Lote 322; (D) Lasca de obsidiana con corteza, Lote 322; (E) Lasca de obsidiana sin corteza, Lote 318; (F) Lasca de obsidiana sin corteza; (G) Lasca de obsidiana sin corteza, Lote 319; (H) Lasca de obsidiana sin corteza, Lote 322.

**Tabla 7.4**  
**Sitio: Ciudad Sandino**  
**Unidad 1**

Nivel No./cm	Basalto	Calcedonia		Obsidiana			S/clasificar
		Púrpura	R/A	Blanca	c/c	s/c	
1 (0-15)	1	3	1	1	4	2	1
2 (15-25)	1					1	
<b>TOTAL</b>	<b>2</b>	<b>3</b>	<b>1</b>	<b>1</b>	<b>4</b>	<b>3</b>	<b>1</b>
<b>Porcentaje</b>	<b>12.50%</b>	<b>18.75%</b>	<b>6.25%</b>	<b>6.25%</b>	<b>25%</b>	<b>18.75%</b>	<b>6.25%</b>

**Simbología:**

R/A = Rojo/Anaranjada.

c/c = Con Corteza.

s/c = Sin Corteza

**Tabla 7.5**  
**Sitio: Ciudad Sandino**  
**Unidad 2**

Nivel No./cm	Basalto	Calcedonia R/A	Obsidiana			Jaspe	S/clasificar
			Blanca	c/c	s/c		
1 (0-15)							
2 (15-30)	3			4	1	1	1
3 (30-45)		1 Fragmento de Núcleo Azul-Gris		2	3		
4(45-60)		1 Púrpura					
<b>TOTAL</b>	<b>3</b>	<b>2</b>		<b>6</b>	<b>4</b>	<b>1</b>	<b>1</b>
<b>Porcentaje</b>	<b>17.65%</b>	<b>11.76%</b>		<b>35.29%</b>	<b>23.53%</b>	<b>5.88%</b>	<b>5.88%</b>

**Tabla 7.6**  
**Sitio: Ciudad Sandino**  
**Sondeo 1 N-MA-12.**

Nivel No./cm	Basalto	Calcedonia			Obsidiana			Jaspe		Cuarzo	S/clasificar
		Púrpura	R/C	A	c/c	s/c	Blanca	Ros.	A		
1 (0-15)	2				11	7					2
2 (15-25)		2	1		7	6	1				
3 (25-35)	4	4			16	17	1			3	
4 (35-45)	8	1	1		32	30		1		1	2
5 (45-55)	7	5			30	33			1	3	1
6 (55-70)	2			1*	4						1
<b>TOTAL</b>	<b>23</b>	<b>12</b>	<b>2</b>	<b>1</b>	<b>100</b>	<b>93</b>	<b>2</b>	<b>1</b>	<b>1</b>	<b>7</b>	<b>6</b>
<b>Porcentaje</b>	<b>9.27%</b>	<b>4.84%</b>	<b>0.81%</b>	<b>0.40%</b>	<b>40.32%</b>	<b>37.50%</b>	<b>0.81%</b>	<b>0.40%</b>	<b>0.40%</b>	<b>2.82%</b>	<b>2.42%</b>

\* = Fragmento de Núcleo.

corteza. El alto porcentaje de obsidiana con corteza indica que los artefactos fueron hechos en el local. La cantidad de obsidiana que colectaron en el Sondeo 1 de N-MA-12, es más característica de encontrar en la zona norte de Nicaragua que en la región de Managua. La región designada como Zona Lítica 1, la sección noroeste de Nicaragua, fronteriza con Honduras (Lange et al. 1992:61), contenía un 80% de obsidiana, mientras que en comparación, la Zona 2 que incluye el Lago de Managua, sólo contenía un 65% de obsidiana.

Cuando comparamos las cantidades de obsidiana encontradas en la primera y segunda temporada de campo, nos encontramos que el primer año se clasificó un 67% de obsidiana proveniente de Acahualinca y un 27% colectada en la UNI. La proporción de obsidiana con corteza versus sin corteza abarcó alrededor de un 50% por cada sitio. La cantidad de obsidiana recolectada en 1996 en Villa Tiscapa y la UNI es similar a la recolectada en 1995. En Villa Tiscapa y Ciudad Sandino, el basalto fue el material local más abundantemente encontrado (Boyette y Zambrana, 1995).

Podemos hacer también una comparación con el sitio Moyuá, al noreste de Managua, en donde las muestras recolectadas en la excavación en 1996 (Finlayson, este volumen) demuestran que sólo un 10% de las mismas, eran de obsidiana. Esto se opone a la teoría de que la obsidiana siempre es más abundante en los sitios cerca de la frontera con Honduras. Probablemente los antiguos pobladores de este sitio tuvieron mayor acceso que otros, a materiales locales de calidad, ya que se encontraron tanto en la colección de la superficie como en el sondeo, abundantes artefactos como bifaciales, hachas y lascas. Esto también se pudo haber dado porque los habitantes de Moyuá se encontraban aislados de las rutas de intercambio, y tuvieron que hacer mayor uso de los materiales locales.

## CONCLUSIONES

Dados los resultados de los tres sondeos que establecimos en Ciudad Sandino, concluimos que este sitio tuvo una ocupación que comenzó en el período Tempisque y se extendió a través de los períodos Bagaces, Sapoa y probablemente hasta el período Ometepe.

Una de las cosas sumamente importantes que hay que hacer notar es que hubo un mayor porcentaje de tiestos cerámicos mal acabados sin clasificar, en comparación a los tiestos clasificados. Esto nos hace formarnos una idea básica de que el sitio fue más habitacional que ceremonial. Si no fuera un área doméstica hubiéramos encontrado mayor cantidad de cerámica decorada en lugar de los 3,526 tiestos mal acabados que hallamos (Tabla 7.1). Las únicas señales de prácticas ceremoniales/mortuorias son las dos urnas funerarias encontradas en el Sondeo 2. Sin embargo, éstas están enmarcadas más dentro de un contexto familiar y no en una zona exclusiva para enterramientos. Necesitamos realizar más estudios en Ciudad Sandino pero en terrenos menos o no alterados en el futuro, para responder nuestras preguntas acerca de la influencia de Honduras en Nicaragua y en la región de la Gran Nicoya en general.

También, necesitamos ampliar las investigaciones para poder entender el rango de costumbres funerarias. Una vez que obtengamos una muestra más grande de estos entierros, podremos realizar más comparaciones entre Ciudad Sandino y otros sitios con entierros funerarios.

El alto porcentaje de obsidiana recuperado en las excavaciones de 1996 nos brinda fuertes evidencias de que hubo un intercambio comercial con regiones al norte como el sur de Honduras y Guatemala, únicas fuentes de obsidiana cercanas conocidas (Sheets et al. 1990).

En base a las cantidades de obsidiana encontradas en los diferentes sitios, podemos afirmar que los habitantes del área metropolitana tenían mayor acceso a las rutas de intercambio, o que prefirieron la obsidiana, más que sus vecinos, por ejemplo, los antiguos habitantes de Moyuá.

En cualquier caso hay que hacer excavaciones adicionales en el sitio, para definir si en realidad hay una abundancia de obsidiana en Ciudad Sandino, o si la recuperación de este material en 1996 constituye una concentración localizada en el sondeo. Posteriormente podríamos hacer comparaciones con las cantidades encontradas en los demás sitios.

En general, Ciudad Sandino provee un caso interesante para estudiar los vínculos con la región de la

Gran Nicoya y regiones al norte de Nicaragua, ya que encontramos abundante material cerámico y lítico de ambas regiones. Parece que el intercambio comercial fue especialmente importante para los antiguos habitantes de Ciudad Sandino, más cuando se compara con otros sitios en la región de Managua. Cuando haya una colección de artefactos más grandes de Ciudad Sandino, podremos definir la naturaleza de estas relaciones con mayor precisión.